

P20 さあ、家を建てるぞ!

# こだわりの我が家

モノマガジン

P22 建築家・永山祐子氏に聞くこれからの機能美の家

P24 風と光が気持ちいい「遊・職人種」の共和国

P26 [埼玉・I邸] 将来を見据えて選んだアイクラーホーム

P28 [埼玉・小林邸] 念願のカラオケルームで今夜も熱唱

P30 [埼玉・A邸] 経年変化を愉しむBESSの家

P32 [茨城・篠原邸] セルフビルドのガレージハウスに完成の文字はない。

P34 [埼玉・K邸] 庭まで続く大空間! 家族みんなで楽しく暮らせる無印の「陽の家」

P36 怪物だらけのトロピカルな家

P38 [神奈川・山之内邸] キャットツリーハウス

P40 江戸東京たてもの園でむかしの邸宅めぐり

P43 [注目の木の家3選] 家族が集うあたたかな「桐」の家

P44 [注目の木の家3選] セミ・セルフビルドで建てたドリームハウス!

P45 [注目の木の家3選] 趣味と居心地の良さを両立した木の家

P46 世界に繋がる和國商店

P48 “2×4”ってどんな家?

P50 [神奈川・西岡邸] カラーリングで変化を楽しむ家

P52 自遊が生まれる4つの平屋。「あなたならどれを選んで、どう暮らす?」

P54 マイナスイオンをパワフルに生成する!「TAKI ION MEDIC」

P56 [東京・泉美邸] 室内のバスケットコートで日々、練習!

P58 [東京・石田邸] 陶芸家を目指し、自宅アトリエで修行中。

P60 ミニマルな新名品 ソファ&チェア

P62 アフリカの風吹くシェアハウス

# mono

## CONTENTS.2

2024.4-16 No.935

mono編集部モノ差し	008
う〜ん、うなるモノ	012
ジン・デボ	064
モノ進化論	066
たかみひろしのシネマショウ	069
怪奇骨董新書箱	072
ふかさわ人のコレ、ダレが●●したの?	074
シロラボ	076
In cucina con Matteo〜マッテオのキッチン〜	078
今月の一杯	080
織本知之の電子写真機恋愛	082
モノ・ショップジャーナル	125
モノ・ショップ新聞	126
新製品情報	128
インフォメーション	138
バックナンバーリスト	139
次号予告	140

**[特別企画] シリーズ第15回**

# お江戸お洒落 武士の小道具 「弁当箱」

14

「弁当」という言葉は本来、「便利」とか「都合が良い」という意味だった。それが、携帯食料を指すようになるのは、戦国時代から安土桃山時代にかけて。私たちが知る、所謂「お弁当」の成立には武士が大きく関わっている……らしい。弁当箱から、お弁当の歴史を繙く。

**[特集]**

モノマガ人の自転車通勤レポリビューション! 084

## シティー通勤 最新ガイドブック

お初の人もカムバック組も、この春始める爽快ルーティン。クロスバイクも小径車もeバイクもズバリ魅力モデルを満載し、新時代のギアやウェアでカッターつ〜きんを後押し。ダイエットとメシウマ両立も夢じゃない! メンタルもフィジカルも、いいことだらけの自転車通勤でHappy!



**[特集]** ボードゲーム、カードゲーム、パズルゲーム三昧!! 108

## アナログゲーム最前線

現在でも人気を博しているアナログゲーム。学びをテーマとしたボードゲームの増加、すぐに盛り上がるカードゲームの人気、そして定番名作ゲームも新たな進化を遂げている。そこで今回はアナログゲームを深掘り! その面白さや楽しさを徹底紹介する。アナログゲームの最前線がわかる特集だ。



モノマガ人  
**こだわりの我が家**  
 【総力特集】  
 好評企画、家特集の最新版！趣味や生き方を反映し、オーナーが思うままに建てた家々を通して、家族はどのように日常を愉しんでいるのか？今回も木の家、平屋、ガレージハウスやカラオケルームほか、個性的な家での生活を愉しむ人々たちを密着取材する。憧れやこだわりをカタチにした人たちの生活はどんなものなのか。あなたも家を建てずにはいられない！！そんな気持ちにさせる大特集。  
文/モノ・マガジン編集部

**さあ、家を建てようぞ！**

# セルフビルドのガレージハウスに 完成の文字はない。

趣味と気分によって変わる  
未完成のガレージ

都内からクルマで約1時間半、  
長閑な茨城県の石岡市柿岡に建つ  
篠原邸。近隣には筑波山や茨城フ  
ラワーパーク、ワインディングを  
楽しめる表筑波スカイラインなど  
があり、ドライブコースとしても  
人気の場所だ。そんな柿岡の地に  
篠原さんは10年前に家を購入、そ  
してお気に入りのガレージハウス  
を5年ほど前に自らの手で1年か  
けてつくり上げた。

「出身は水戸で、この場所には縁  
も所縁もなかったのですが、家を  
建てようと考えて色々探してい  
た際、この広さと価格が気に入っ  
てこの場所に決めました」

篠原邸の広い敷地には母屋を始め、  
倉庫、車庫、そしてバイクガ  
レージと多くの設備が揃っている。  
「家以外、目に見えるものはすべ  
て自分でつくったんですよ」と誇  
らしげに笑顔で語る篠原さん。そ  
の中でも、とくに目を惹くのがガ  
レージハウスだ。そこは2部屋に  
セパレートされ、一方はバイクの  
カスタムや整備をするスペースと  
して、もう一方はバイクを保管し  
つつ、ちょっとした作業をしたり、

バイクと一緒に過ごすことができ  
るスペースになっている。  
「もともと片方は、友人たちと集  
まってお酒を飲んだり、くつろぐ  
スペースだったんです。だから水  
まわりも施工しました。それと現  
在は撤去しましたが、掘りごたつ  
もあったりして」と篠原さん。バ  
イク熱の高まりでバイクが増え、  
保管するスペースが必要となり、  
片方を改装。その結果、篠原さん  
の趣味部屋になったという。

「バイクもクルマもイジるのが好  
きで、しょっちゅうガレージで過  
ごしてました。いまも、毎日メン  
テナンスをしているので、結構こ  
こに居ますけどね」

ガレージを含め、敷地はカリフ  
オルニアをイメージしてつくった  
そうで、標識や信号機などはアメ  
リカから取り寄せ、植栽などもじ  
つくりと考えてレイアウトした。  
さらに夜も楽しめるようにとライ  
トアップも取り入れている。

「ちょっと色々採り入れてごちゃ  
っとしてますけどね。ガレージも  
自分の趣味が増えていくと、装い  
も変わっていく。だからここはい  
つも未完成。ああしたい、こうし  
たいということがつねに出てる  
から。でもその作業を自分のペー  
スでコツコツやるのもまた楽しい  
んですよ。なので1年後はいまと  
はすっかり変わっているかも知れ  
ません」と篠原さん。

趣味によってつねに進化し続け  
るガレージハウス。ここは趣味人  
にとって、最高のスペースなのか  
も知れない。

## モノマガイ こだわりの我が家 [総力特集]



古いエンジンをベースに、一からカスタムショップとつくり  
上げたというオリジナルバイクは篠原さんのお気に入りの  
一台。ただ現在は、新たに手に入れたジムニーに夢中で、日々  
乗りまくっているという。



現在2台のビンテージハーレーが置かれている  
場所(写真右上)は以前は仲間が集い、くつろぐス  
ペースだったという(写真左上)。もう一方の部屋  
は篠原さんがバイクをいじるための専用スペース  
となっている(写真下)。

趣味であるビンテージバイクの整備や保管  
をする場所が欲しいと5年前にセルフビルド  
でガレージハウスを建てた篠原さん。自宅前  
のスペースを有効活用し、独自の世界観で  
つくり上げたこだわりの空間を訪ねてみた。

写真/鶴田智昭(WP) 文/安室淳一



NOTICE  
PRIVATE PARKING  
FOR  
CUSTOMERS ONLY  
UNAUTHORIZED VEHICLES  
WILL BE TOWED AWAY AT  
OWNER'S EXPENSE  
SEC. 22658 (AJ)  
CAMARILLO, PD  
482-9844

電気・水道関連の工事、リフォームを請け負う  
会社「シンデン」を起ち上げ、現在は関東近圏  
にて作業に従事。休日はバイク、クルマ、キャ  
ンプ、釣りにゴルフと趣味を謳歌している。

### DAY

カリフォルニアを意識  
したという空間は、昼  
間は自然や緑に囲まれ、  
明るい雰囲気。米国の  
標識や植栽などで空気  
感を演出している。



### Night

夜になると敷地  
内に仕掛けられ  
た照明によって  
ライトアップされ、  
昼間とは異なる  
雰囲気の空間を  
演出。信号機が  
いい味を出している。



### For Sale

敷地の隅に佇む年代物の  
ジムニー。実はこれ、売  
り物だそうで、欲しい！  
興味がある！という方は  
「茨城 シンデン」で検  
索&お問い合わせを！



## 東京・泉美邸

# 室内のバスケットコートで 日々、練習!

都内にある約50坪の敷地に3階建ての二世帯住宅であり、なおかつ室内にバスケットコートまである家を見てしまった泉美夫妻。家と暮らしにこだわるなら、やりたいことをあきらめる必要はないことを教えてくれる、好きなコト全部盛りなモノマガ人の家だ。

写真/青木健格(WPP) 文/下川冬樹



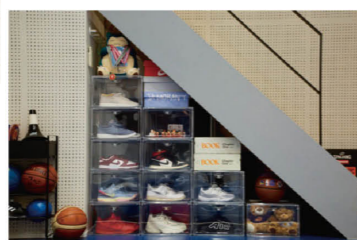
モノマガ人  
**こだわりの我が家**  
[総力特集]



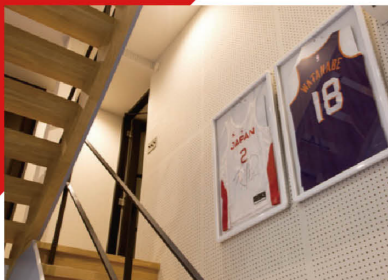
ロフトからコート全景を見る。さすがにフルコートとはいかないが、ギリギリ、スリーポイントシュートが練習できる広さを確保している。スポーツ施設専門業者の力も借りて、壁床の防音性能にも徹底的にこだわった。



階段下のデッドスペースも積極的にフル活用している。フロントが透明の収納ボックスを重ね置きすることで、シューズや練習用具、記念メダルなどのコレクションの収納兼ディスプレイスペースにスマート収納の好例だ。



ウォークインクローゼットも奥様のこだわりスペース。アパレル時代の経験を活かし、普段使いのアイテムをちょっとしたディスプレイスペースに。



コート壁面に飾られたNBA所属の渡邊雄太選手と日本代表の齋藤拓実選手のサイン入りユニフォーム。齋藤選手試合着用の貴重な1枚だそう。



バスケットコート側壁面のハシゴをのぼったところにロフトスペースをレイアウト。サーフボードなどご主人の趣味のアイテムもここに収納している。



黒いキューブ状のシンプルな外観。エントランスの壁は自分たちで塗って完成させたというDIY好きのご夫妻。壁にさりげなくディスプレイされた“ENJOY YOUR DAY”な日々を送っている。



バスケットコートのスポーティな雰囲気から一転、落ち着いたあるグレーで統一された3階リビング。アイランドキッチンと家電類は黒で統一。キッチン奥の木目調扉を閉めることで家電を隠せば、ホテルライクな大人の空間に。

**帰宅するとすぐにバスケットコートがお出迎え**  
グレーを基調としたシックな玄関を通り、扉を開けるとそこにはバスケットコートが広がっていた。「え？ いきなり？」。驚きを隠せないモノマガ取材班だったが、現在はユース世代のクラブチームに所属するお子さんの自宅練習場として活用されている。「もはや親バカですよ〜」と茶目つけたつぷりに笑うのはご主人の泉美さん。家のなかにバスケットコートを望んだのは実は奥様で、泉美家の場合には何事も奥様がリード。その想いに寄り添い優しくサポートするご主人といった構図だ。

「なんでも、これやりたい！」と思ったら即、実行に移すタイプなんですよね」という情熱的な奥様。お子さんをクラブチームの練習に送っていく途中で偶然見かけた庭にバスケットコートのある家に感化され、このご自宅を建ててしまったというところらしい。

「家にコートがあれば、子供がいつでも練習できるじゃないですか。実際、この家が完成したのは2020年春。ちょうど、コロナ下に突入した時期で、否応なくクラブチームの練習も制限されるなかで、お子さんは悶々とすることなく、自宅でシュート練習に打ち込むことができたという。

自宅のなかにバスケットコートがあるという、なかなか前例のない家だったため、設計会社数社にプランを頼み、案にいちばんしっくりときたフリーダムアーキテクツに設計を依頼した。バスケットゴールの高さに見合う天井高をキープしたコートを中心に、その奥にある階段をあがっていくと、2階に家族の個室がある。コートのスペースを優先し、個室は最小限に抑えているがその分、最上階にあたる3階には開放的なリビングが広がっている。特筆すべきは2階の廊下がアリーナのギャラリィのようになっていること。コートで練習するお子さんの様子が見おろせ、なかなかの見晴らしだ。

「いずれは子供もこの家から巣立ち、バスケットコートが要らなくなるかもしれない。そうしたら、この家は価値に共感してもらえない方にお売りして、夫婦で自然豊かなところでコンパクトに暮らしてもいいかなとも思っています。実は家を建てたの2軒目なんです。3回建てないと理想の家には出逢えないともいいますからね。」

「でも」と西山さんが続ける。「一番大変だったのはこの価格を目標にしたことです。設計チームとしてはもっと高く売ってよ、これは正直な感想(笑)。ともかく今は、街中で颯爽とCRAIGが走るところを見たいですね」

モノの値段がすべからずインフレする中、12万9000円というプライスタグは、ヤマハよ頑張りすぎでないか!?、と思わせる数字である。デザイナーの北山さんによれば、「がんばりました! でも企画主(旨やユーザーニーズから逆算して達成できた結果でもあるのです。たとえば同じクロスバイクのPA

「デザインは無理を叶えるのが車体設計(笑)。PASではごく一部の専用自転車を用いて鉄フレームを採用したことがなかったため、CRAIGのフレーム設計は確か4~5回やり直しています。ふたつの三角形を組み合わせたダブルトライアングルフレームを基本に、多くの人に乗りやすいようトップチューブを低くしたのも、結構大変でしたね」と苦笑い。

「でも」と西山さんが続ける。「一番大変だったのはこの価格を目標にしたことです。設計チームとしてはもっと高く売ってよ、これは正直な感想(笑)。ともかく今は、街中で颯爽とCRAIGが走るところを見たいですね」

3月20日に発売されたばかりで断言するには早すぎるが、モノ・マガジンはオーダーが積み重なっている。そのアナタ! この春からCRAIG生活を始めたいなら「決心はお早めに」とだけ伝えておくぞ!

「デザインは無理を叶えるのが車体設計(笑)。PASではごく一部の専用自転車を用いて鉄フレームを採用したことがなかったため、CRAIGのフレーム設計は確か4~5回やり直しています。ふたつの三角形を組み合わせたダブルトライアングルフレームを基本に、多くの人に乗りやすいようトップチューブを低くしたのも、結構大変でしたね」と苦笑い。

「でも」と西山さんが続ける。「一番大変だったのはこの価格を目標にしたことです。設計チームとしてはもっと高く売ってよ、これは正直な感想(笑)。ともかく今は、街中で颯爽とCRAIGが走るところを見たいですね」

「でも」と西山さんが続ける。「一番大変だったのはこの価格を目標にしたことです。設計チームとしてはもっと高く売ってよ、これは正直な感想(笑)。ともかく今は、街中で颯爽とCRAIGが走るところを見たいですね」



ブラックで統一されたフレームカラーから乗る人のファッションを選ばない「マットジェットブラック」。



トレンドのアンニュイカラー、ベージュをまとい、やわらかなイメージの「マットグレイッシュベージュ」。

アンニュイカラーで風をきれ!

matte lavender! マットラベンダー



CRAIGのために新規デザインされたチェーンカバーもフレームと協調しての鉄素材とできるだけコンパクトなサイズとした。変速は内装3段コンボゆえ、後輪周りの見栄えはとでもスッキリしている。

# 本誌編集長も発表 3つの“意外”にヒットの

1993年、初代PASで電動アシスト自転車を開拓したヤマハから、新コンセプトバイク「PAS CRAIG (パス クレイグ)」が発売。この



発表会に登壇した「トリオ・ザ・PAS CRAIG」。左から車両開発の西山統邦さん。商品企画の碓井紗和さん。デザイナーの北山亮平さん。

「でも」と西山さんが続ける。「一番大変だったのはこの価格を目標にしたことです。設計チームとしてはもっと高く売ってよ、これは正直な感想(笑)。ともかく今は、街中で颯爽とCRAIGが走るところを見たいですね」

「でも」と西山さんが続ける。「一番大変だったのはこの価格を目標にしたことです。設計チームとしてはもっと高く売ってよ、これは正直な感想(笑)。ともかく今は、街中で颯爽とCRAIGが走るところを見たいですね」

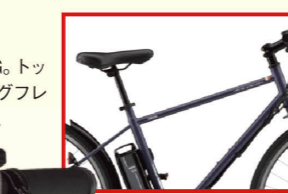
「意外」だった。最初の「意外」は「CRAIG」がPASラインナップになかった個性だということ。企画担当の碓井紗和さんは言う。「初代PASはシニアの便利な移動手段として歓迎され、次第に子育て世代にも普及しました。昨今ではYPIシリーズなどでファンバイクとしての認知も進んでおりますが直近の購入者の70%が初めての電動アシスト自転車です。これからも積極的にPASの電動アシスト自転車を選んでいただけるよう検討し開発した一台がCRAIGです」

千代田区麹町のカフェで開催されたヤマハPAS CRAIGの発表会。編集部が得たキーワードは「意外」だった。最初の「意外」は「CRAIG」がPASラインナップになかった個性だということ。企画担当の碓井紗和さんは言う。「初代PASはシニアの便利な移動手段として歓迎され、次第に子育て世代にも普及しました。昨今ではYPIシリーズなどでファンバイクとしての認知も進んでおりますが直近の購入者の70%が初めての電動アシスト自転車です。これからも積極的にPASの電動アシスト自転車を選んでいただけるよう検討し開発した一台がCRAIGです」



細い、カッコイイ! スチールフレーム

アルミと同強度であればより細いパイプ径にできる鉄素材を採用した電動アシスト自転車としてはレアなスチールフレーム。自転車好きを唸らせるための選択と思いきや、理由は意外なところに……。



街中をおよぐユーザーの相棒がCRAIG。トップチューブの高さを抑えたスローピングフレームで、またぎやすいのも高ポイント。

オートエコモードプラス 走行距離(一充電) **70km**

前後タイヤ **700x38C**

「意外」な穴でもあった。そのうしたフォーカスを経て、企画担当デザイナー、車体設計がカンカンガクガク、時に激論を交わして生まれたCRAIGなのだ。

「意外」は鉄である。鉄と言っても「何のこと?」だろうが、フレーム素材の話。ふたつ目の「意外」は鉄である。鉄と言っても「何のこと?」だろうが、フレーム素材の話。



車体設計の西山さん(左)とデザイナーの北山さんのチャー・ペー(西・北)コンビで、PAS CRAIGをアピールすべく100万ドルの笑顔。

「意外」は鉄である。鉄と言っても「何のこと?」だろうが、フレーム素材の話。ふたつ目の「意外」は鉄である。鉄と言っても「何のこと?」だろうが、フレーム素材の話。

「意外」は鉄である。鉄と言っても「何のこと?」だろうが、フレーム素材の話。ふたつ目の「意外」は鉄である。鉄と言っても「何のこと?」だろうが、フレーム素材の話。

ヤマハ PAS CRAIG 価格12万9000円 車体サイズ: 全長1860mm、全幅595mm、サドル高815~945mm、車体重量21.6kg、適応身長: 156cm以上。1充電当たりの走行距離: 36~70km、車体カラー3色。

シティ通勤者最新ガイドブック

# 会で心が決まった! 予感。PAS CRAIG発進

洒脱なクロスバイクに込められた「意外」な特長とは? 最初に書いておきますが、これで12万9000円はバーゲンプライスですよ!

# 通勤におすすめのクロスバイクカタログ

ロードバイクの名門ブランドが贈る快適さと走りの爽快感のバランスに優れたモデルから、通勤を考えて作られた利便性の高いモデルまで。美しいデザインとスペックを、朝夕に存分に楽しみたい。

文/星野トモ



アウトドアメーカーが放つ本気モデル



## モンベル シャイデック TR-C

価格12万9800円 ①モンベル ☎06-6536-5740

フロントシングル(前1段)に、軽い〜重いまで幅広いリア9段を採用した、いま人気の変速スタイルを装備。油圧式ディスクブレーキを採用し、制動力の高さも魅力。自転車通勤だけでなく、ツーリングまで使える一台。

長く愛されるにはワケがある!



## GIANT ESCAPE R3

価格6万6000円 ①ジャイアント ☎044-738-2200

多くの通勤ライダーから長く支持を集め続けるベストセラーモデル。新採用のやや太めの32Cタイヤのエアアクションで、さらに快適な乗り味を実現。前3段×後8段の変速機は、ルート途中の上り道もクリアしやすい。

質実剛健なスチールフレーム実力派



## BASSO 24 LESMO

価格13万7500円 ①ジョブインターナショナル ☎06-6368-9910

イタリアのレーシングブランドがリリースする本格クロスバイク。細身のシルエットが魅力のクロモリフレームに、前2段×後8段変速機が装備され、ロードバイクのような高い走行性を誇る。ホワイトとネイビーの2色展開。

デザイン性の高いプロムナードハンドルも魅力



## MARIN NICASIO CUSTOM SE

価格9万1300円 ①マリン バイクス ジャパン info@marinbikesjapan.com

日本限定モデルNICASIO SEをベースにMARIN BIKES JAPANチームが特別にカスタマイズした自転車通勤に最適な一台。ゆったりとした姿勢で握りやすいプロムナードハンドルは、デザイン性の高さも魅力。

細身のクロモリフレームが美しい



## ラレー RFT 価格9万6800円

①新家工業 http://www.raleigh.jp/

フレームカラーやタイヤ、サドルにクラシックなデザインをまとい、油圧式ディスクブレーキなどの最新装備を採用。前3段×後8段の幅広いギヤで走りやすく、エアボリュームのある28Cの太めのタイヤは快適性が高い。

気軽に自転車通勤を始めよう!



## あさひ オフィスプレスTR (オートライト仕様)

4万4000円 ①あさひ ☎0120-177-319

泥除け・バスケット・スタンド・チェーンケース・ロック、さらに自動で点灯するLEDライトが装備された買ってすぐに自転車通勤を始められる街乗りモデル。安定して駐輪できる両立スタンドもオプション販売されている。

# 通勤に快適なクロスバイク

ロードバイク並みの高いオンロード走行性能を誇るフレームに、耐久性の高いパーツをアッセンブル。泥除けやキャリアなども装着しやすく、カスタマイズも楽しめる。

写真/鶴田智昭(WPP) 文/星野トモ

カスタム自在! 通勤から休日ライドに最適

## トレック / FX2

価格8万8990円

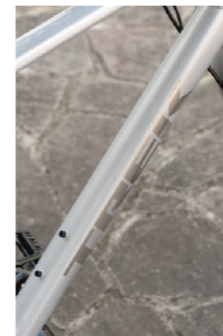
①ワイスロード新橋店 ☎03-5422-1394

雨天時でも高い静動力を誇る油圧ディスクブレーキ採用。フレームにネジを留められるダボ穴が付き、キャリアやフェンダー(泥除け)を装着しやすい。トレックバイクは生涯保証される点も注目のポイント。



街の景色を楽しむ視線の高さが魅力

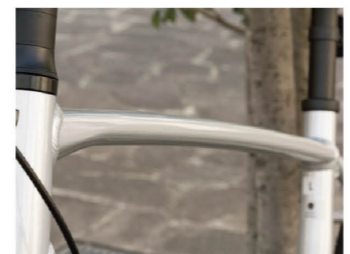
クロスバイクは、ロードバイクと比べてハンドル位置が高く設計されていることが多い。そのため視線を高い位置にして走行しやすく、車や歩行者など周囲の状況を確認しやすい点が特長だ。また周囲を見やすいことは同時に、景色を楽しみやすいという魅力もある。時間に余裕のある帰宅ライド時には、少し周りの景色に目を移して季節の変化を発見するなどリラックスした時間を過ごせるだろう。また少し太めのタイヤが装着さ



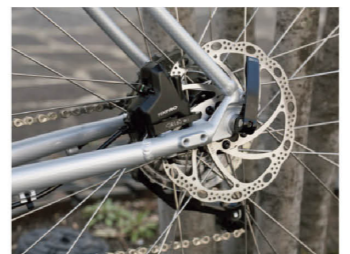
適度な剛性と乗り心地のバランスに優れたアルミ素材を採用。



ハンドル位置が高く設計され、アップライトな状態で走行できる。



ワイヤーがフレームに内蔵され、すっきりとしたデザインが魅力。



10万円以下で油圧ディスクブレーキ採用のベストバイモデル。

れたモデルでは、タイヤのエアボリュームによるクッション性が高く、路面の細かい凹凸などの衝撃も吸収してくれて快適。段差などでパンクするリスクが細いタイヤよりも低いので、オンタイムに出社することが重要な通勤ライドには使いやすい。さらにクロスバイクにはキャリアなどを装着しやすいモデルも多く、バッグやバスケットをカスタムすることで仕事道具を運んだり、ライド途中で買い物が便利なお点も自転車通勤に使いやすいポイントだ。

# アナログゲーム

特集

## 最前線

ボードゲーム、カードゲーム、パズルゲーム三昧!!

おうち時間が増えたことで注目されたアナログゲームだが、現在でも相変わらず人気を博している。啓蒙や学びをテーマとしたボードゲームやインディ系のボードゲームの増加、またロングセラーゲームも新たな進化を遂げ、オブジェのような立体パズルも人気だとか。そんなアナログゲームを大特集。その面白さや楽しさを徹底紹介! デジタルもいいが、アナログもね!

文/モノマガジン編集部

### JELLY JELLY CAFE

誰でも手軽にボードゲームが遊べるカフェ。初心者向けの簡単なルールのものから、上級者向けのヘビーなものまで、世界中の様々な種類のボードゲームを取り揃えている。全席禁煙、途中退席自由、食べ物の持ち込み可。ソフトドリンクだけでなくアルコール類も楽しめる。渋谷本店、渋谷2号店、池袋1号店、2号店、新宿店、秋葉原店、高田馬場店、立川店、横浜店、川崎店、大宮店、名古屋大須店、大阪心斎橋店、福岡天神店が営業中! 詳しくはHPをチェック!

<https://jellyjellycafe.com/>





見た目はかわいいが難しい!?  
毛玉版ジェンガ

**ファジーズ**

カラフルでもこもこの毛玉を積み上げ、塔を作っていくバランスパーティーゲーム。カードを1枚引き、カードと同じ色の毛玉をピンセットでつまんで元にあった位置より高い場所に置くのだ。もし落ちたら毛玉の個数分のカードを引き、次はそこに書かれている難問をクリアしながら毛玉を置かなくてはならない。ファミリーで盛り上がりよう。



**タギロン**

論理パズルを対戦形式にしたゲーム。カードに書かれた質問を投げかけ、ついたての中に隠された5枚のタイルの色と数字を言い当てる。ひとつ間違えても勝利にはならず、先にすべてのタイルを明らかにしなければならないところが燃えるポイント。しっかりメモを取り、思考をたぎらせてイチ早く数字と色を暴こう。

付属のメモ用紙に相手の解答から推理した数字や色、そのほか気になることを書き留めていこう。

論理的思考を働かせ  
相手のタイルを言い当てる



数々のゲームアワードを受賞した名作ゲーム

**クアルト!**

価格6600円

洗練されたデザインがインテリアとしても秀逸なボードゲーム「クアルト!」。4種類のコマを形、色、穴の有無、高さのいずれかで揃え、直線に並べれば勝ちといういたってシンプルなルールだが、コマを選択するときは相手が選んだものでなければならぬからなかなか難しい。俯瞰的、客観的に状況を見ながらコマを進めよう。

タテ、ヨコ、ナナメ直線上にある4つのマスに自分のコマを置く。攻守ともに気が抜けないが勝利を確信したら高々に「クアルト!」と宣言しよう。

巧みな話術でカードに書かれたワードを隠そう



**ことば落とし**

価格1980円

千原ジュニアさんが考案した会話型パーティーゲーム。親プレイヤーはランダムに指定されたワードを3分以内の会話に盛り込み、そのほかのプレイヤーはそれが何かを当てる。指定のワードがバレなかったら親の勝利だ。話すテーマが決まっているので口ベタでも安心だ。



騙し合いと緻密な駆け引きが勝利へのカギ

**チャオチャオ**

価格2800円

筒の中でサイコロを振り、自己申告でサイコロ目を宣言しコマを進めていくのだが、それがウソだとバレた場合は谷底に突き落とされてしまう。逆にホントだった場合は疑った方が谷底へ真逆さま。サイコロには、ふたつ×印の目があり、これが出たらウソをつかなければならない。嘘をつくほうもつかれるほうもドキドキの駆け引きを楽しもう。



ボードゲーム専門店 JELLY JELLY STORE に聞いた

写真/熊谷義久 文/パンチ広沢

おすすめの**ボードゲーム**はコレ!

かつては愛好家だけで楽しまれてきたボードゲームだが、近年はすっかりブームになり専門店も増えてきた。世界中のボードゲームを取り扱う「JELLY JELLY STORE 池袋店」を訪ね、どんなゲームが人気なのか聞いてみた。



店長の  
**飯田昂朗さん**

大学時代からボードゲームにハマり、現在は「JELLY JELLY STORE池袋店」のスタッフに。店舗勤務の傍ら自らもデザイナーとしてゲーム制作や翻訳を行っている。



常時600タイトルが揃う世界のボードゲーム専門店  
渋谷の coworking スペースで利用者の気分転換になればとボードゲームを提供しはじめたのをきっかけに世界中のボードゲームで遊べるカフェ「JELLY JELLY JELLY CAFE」をオープン。現在渋谷本店を筆頭に全国14店舗を展開している。その姉妹店で、国内外から厳選した常時600種ものボードゲームを取り扱っているのが2021年にオープンした「JELLY JELLY STORE 池袋店」だ。店内を見回すと、壁一面に設えられた棚にはカラフルな背表紙が整然と並べられ、まるで洋書店のようでもある。それもそのはず、ボードゲームの生産主要国はドイツで、市場に出ている実に7割がドイツ製だ。それらは日本語に翻訳され販売されている。入口から入ってすぐ目に入るの小さな子どもでも楽しめるシンプルなゲーム。ポップなカラーとかわいいイラストが入っていてプレゼントにも喜ばれそう。そのほかにも家族やパーティーなど大人で楽しめるカードゲームもあれば、ボードゲームの本場・ドイツ年間ゲーム大賞を獲得した名作ゲームが並び、一方では決着が着くのに長時間かかる謎解き&脱出系ゲームといった上級者向けも網羅されている。気になったものを手に取って選ぶのも楽しいが、これだけ数があると迷ってしまうそう。



**JELLY JELLY STORE 池袋店**

2021年にオープンした国内外約600種のボードゲームを取り扱う専門ショップ。オンライン販売も行っている。  
電話: 03-6384-4440  
営業: 11:00~20:00 不定休  
住所: 東京都豊島区南池袋1-25-4 RSビル1階  
https://jelly2store.com

# はずせる?戻せる?

# 「はずる」

アナログゲーム 特集 最前線

文/安室淳一

脳の活性化に繋がるパズル。様々な種類がある中、今は立体パズルが熱い! ということでここでは見た目にも美しいキャストパズルとユニークさと学びが魅力の解体パズルをご紹介します!

## はずる キャストエー&エー

価格1650円

造形の美しさが魅力の「はずる」レベル2の製品で、アルファベットの「a」と「a」を組み合わせたもの。一度解けたからと言って、二度目も簡単に解けるとは限らず、何度も手軽に遊ぶことができる。フィンランドのパズル作家、Vesa Timonenの作品。



## はずる キャストリップル

価格1650円

「はずる」を知り尽くした香港のパズル作家、Kyoo Wongのレベル5の製品。リップルとは波紋を意味し、その滑らかで美しい造形とすべるようにすり抜ける解き心地も魅力となっている。



## はずる キャストクロス

価格1650円

多彩な動きのバリエーションに触れ、遊ぶことができるレベル3の製品。角ばったデザインがピースの動きを制限。縦、横、斜め、そして回転を上手く駆使して解いて欲しい。日本のパズル作家、Edi Nagataの作品。



## はずる キャストプラネット

価格1650円

世界中のパズル作家たちのアイデアが詰め込まれたレベル4の製品。球体とリングの2ピースからなり、球体をクルクルと転がしながら解き進めていくかたちの迷路パズルとなっている。日本のパズル作家、Masumi Ohnoの作品。



## はずる キャストヘックス

価格1650円

レベル3の製品で、外側の円盤に挟まれた十字形のピースを回転させて円盤から外すのが目的。水平と垂直の規則的な動きがとて小気味好く、いつまでも触っていても飽きない。日本のパズル作家、Masumi Ohnoの作品。



## キャストチューブ

価格1650円

悩んで、悩んで、悩みぬき、パズルとの濃密な時間を味わうことができるレベル5の製品。自身が思いつく限りの様々な方法を試し、はずす感動に辿り着いて欲しい。洗練された美しいデザインが特長のVesa Timonenの作品。

美しい造形を楽しむ 解くことを愉しむ

1880年代に英国で起こったパズルブーム。当時、数多あるパズルの中のひとつが「鑄造された金属のパズル」で、1980年代にこのパズルに魅せられた世界的なパズル家であるケン・原伸之氏の企画にパズルとゲームの専門メーカーのハナヤマが賛同製品としての精度を高め、より遊びやすくするためにリサイズをおこない、「はずる」シリーズが誕生した。現在、その種類は70を超え、50カ国以上の国と地域で楽しまれている。この製品はオブジェのような美しい作りとともに、頭の中でイメージしながら手を動かしていき、解けたときに得られるスッキリ感も魅力。難易度は6段階あり、ひとつ解けるとステップアップしたくなっていく。ちなみにこの「はずる」シリーズには解答が入れられていない。それはパズルを解く、楽しみと、苦しみを十分に味わって欲しいという想いから。どうしても解けない人は、涙を呑んで解説書を請求するしかない。



## 解体パズル ホホジロザメ

価格2420円

遊びながらホホジロザメのカラダの構造を学ぶことができるパズル。パーツは32個に分れていて、象徴的な獲物を引きちぎる歯と頭をはじめ、背びれや尾びれ、なんと子宮の中には子ザメが入っていたり、胃の中には謎の骨が入っていたりと遊び心も入っている。



## 一頭買い!! 黒豚パズル

価格1980円

42個のパーツを組み合わせて黒豚を完成させていくパズル。その部位は、誰もがご存知の「ロース」や「バラ」をはじめ、「ハナ」、「ミミ」、「トソク」なども再現。また豚の右半身は「豚の丸焼き」仕様となっている。



水しぶきの台座も付属し、ヒレをつければ水面を泳ぐホホジロザメを再現することも可能。

## 解体パズルLite 寿司パズル -まぐろ-

価格1408円

簡単そうで意外と難しいLiteシリーズ。シャリパーツ10個を組み合わせてシャリを作り、そこにわさびとネタのパーツを組み合わせて、まぐろとトロの寿司を完成させるパズル。ガリも3パーツのパズル構造となっている。



メガハウス ☎03-3847-1757 <https://www.megahouse.co.jp/>



## かにみそパズル

価格1408円

こちらパーツの内側には「かにみそパーツ」4個を組み合わせて入れることができる。またカニフォークも付き、食事としての表現もリアル。

## 一杯買い!! 本ズワイガニ 解体パズル -内子付き-

価格1980円

解体パズルシリーズの中でもパーツ数が41個と細かく分けられ、少々難易度高めの本ズワイガニのパズル。「こうら」や「かにたく」に「ボンボリ」、そして「ガニ」まで細かく再現。本物のズワイガニと同じ手順で解体でき、殻から身が剥けるギミックもついている。

玩具メーカー「メガハウス」が展開する新感覚の立体パズルがこの「解体パズルシリーズ」。現在、スタンダードな解体パズルシリーズをはじめ、Liteやサイエンスといった3シリーズを展開している。その違いは、スタンダードなシリーズはウシやブタ、そしてマグロといった食材をまるごと表現、そこから各部位をバラし、組み立てることでパズルとして楽しむ。

むと同時に各部位の名称を覚えることを可能としている。また比較的シンプルな構成となるLiteシリーズは、寿司をはじめ、にく、うなぎなどがラインナップ、本物と同じ構造を再現し、パズル化している。さらにティラノサウルスやマンモスといった古生物の骨格をパズルで、復元、させていくのがサイエンスシリーズ。シャレ感覚でパズルを楽しめ、また子どもと一緒に学べたりと様々な楽しみ方ができ、コミュニケーションにも有効なパズルとなっている。

# 遊んで学べる「解体パズル」

Publisher  
今井今朝春  
Keshaharu Imai

Editor-in-Chief  
前田賢紀  
Takanori Maeda

Deputy-Editor  
関谷和久  
Kazuhisa Sekiya

松崎薫子  
Kaoruko Matsuzaki

Editor  
小野正章  
Masaaki Ono

大谷 暁  
Satoru Otani

片岡静香  
Shizuka Kataoka

加藤文晶  
Fumiaki Kato

友井健人  
Taketo Tomoi

竹本 泉  
Izumi Takemoto

藪崎 大  
Dai Yabuzaki

Directing Editor  
土居輝彦  
Teruhiko Doi

Art Director  
若山トシオ  
Toshio Wakayama

Designer  
フェイヴァリット・グラフィックス  
favorite graphics

小柳英隆 (雷伝舎)  
Hidetaka Koyanagi (Raidensha)

Staff Photographer  
鶴田智昭  
Tomoaki Tsuruda

青木健格  
Takenori Aoki

Advertising Director  
坪井一雄  
Kazuo Tsuboi

鈴木敏弥  
Toshiya Suzuki

上田秀一  
Shuichi Kanda

Production Director  
小川俊介  
Shunsuke Ogawa

Circulation Manager  
笹川裕史  
Hiroshi Sasagawa

Print  
Dai Nippon Printing Co., Ltd.

DTP  
Base, Nagi

ワールドフォトプレス総合サイト  
モノ・マガジンweb に遊びに来てね!  
https://www.monomagazine.com/



SNSでも新鮮情報発信中! フォローしてね!

f https://www.facebook.com/monomagazine1982/

X https://twitter.com/monomagazineweb/

スマホでもモノ・マガジンが読める

「dマガジン」「楽天マガジン」「ビューン」をチェック!

# NEXT

## 次号予告

### 特集

■うーん、うなるモノ

■モノ進化論

■mono編集部モノ差し

■monoの大捜査線

## YES! トラベルギア!

いよいよ旅シーズンの到来! GWも間近でその先には夏休みが待ち構えている。今年はどこへスケープしようかそんな風に考えるアナタならトラベルグッズには目がなはず! 移動の快適性、旅先の利便性を高めるために考え抜かれたトラベルグッズたち。旅に行くなら欲しくなる、買ったなら旅に出たくなる、そんなグッズが大集合!

旅シーズン到来。いま欲しいお役立ちグッズ

### 特集

## 磨いた男は「傑作品」

身だしなみとして最低限のルールや、ニオイ&カサカサ肌、シミにくすみ、脇汗など悩みを正しく最適に解決する術を紹介する特集。体の外と中の両方から体質改善を図り、また最新ギアの力を借り、さらに最高のパフォーマンスを発揮するための使い方もレクチャー。毎日のケアの常識、止まっていない? 今すぐアップデートすべし!

問題解決型男の身だしなみ

### 総力特集

## ミニ四駆とミニッツ

俺たち、手のひらサイズのレーシングホビーにぞっこん!

長きにわたって愛され続けるタミヤの「ミニ四駆」と京商の小型RCカー「ミニッツ」。メカニズムも楽しみ方も異なる両者だが、乾電池をセットすれば走りせられる手軽さと模型ホビーならではの奥深さから、その世界にどっぷりハマる大の大人は後を絶たず! そんな日本が誇る2大デスクトップレーサーの魅力は何かを探る大特集。

モノ・マガジン5-2 特集号 NO.936  
4月16日(火) 発売 特別定価 750円(税込)

●モノ雑誌のバイオンア 毎月2回(2日・16日)発売

# mono

発行人 ●今井今朝春

編集人 ●前田賢紀

発行所 ●株式会社ワールドフォトプレス

〒166-0004 東京都杉並区阿佐谷南1-12-1

アーク阿佐ヶ谷

TEL:03(6383)2331 [編集部]

03(5929)7682 [メディアビジネス部]

03(6383)2390 [販売部]

FAX:03(6383)2583 [編集部]

03(6304)9443 [メディアビジネス部]

03(6383)2574 [販売部]

印刷所 ●大日本印刷株式会社

●編集の都合上、内容が一部変更される場合もありますのでご了承ください。

●乱丁・落丁は送料小社負担にてお取り替えいたします。

●本文中の価格は消費税込みの総額表示です。

実勢価格は編集部調べの価格です。